



Užsakovas: Valstybinė saugomų teritorijų tarnyba prie Aplinkos ministerijos



## NEMUNO KILPŲ REGIONINIO PARKO PLANAVIMO SCHEMAS (RIBŲ IR TVARKYMO PLANŲ) KOREKTŪRA SPRENDINIAI

Rengėjas: Valstybės įmonė Valstybės žemės fondas

VALSTYBĖS ĮMONĖ  
VALSTYBĖS  
ŽEMĖS FONDAS



Planavimo organizatorius	VALSTYBINĖ SAUGOMŲ TERITORIJŲ TARNYBA PRIE APLINKOS MINISTERIJOS
Teritorijų planavimo rūšis	SAUGOMŲ TERITORIJŲ SPECIALUSIS PLANAVIMAS
Planavimo lygmuo	SAVIVALDYBĖS
Teritorijų planavimo dokumento pavadinimas	<b>NEMUNO KILPŲ REGIONINIO PARKO PLANAVIMO SCHEMOS (RIBŲ IR TVARKYMO PLANŲ) KOREKTŪRA</b>
Etapas, stadija	ETAPAS – RENGIMO STADIJA – SPRENDINIAI
Bylos pavadinimas	<b>SPRENDINIŲ AIŠKINAMASIS RAŠTAS</b>
Įvykdymo data	
Sutarties data ir numeris	2017-11-13, SUTARTIS NR. F4-2017-189, SR-5701

Įmonė	Pareigos	Pavardė	Atestato Nr.	Parašas
Valstybės įmonė valstybės žemės fondas Geodezijos, žemėtvarkos ir teritorijų planavimo skyrius	Projekto vadovas	MARIJUS PILECKAS	TPV 0043	
	Skyriaus vadovė	DEIMANTĖ PUPELYTĖ		
	Ekologijos ir aplinkotyros, GIS specialistas	NERIJUS MISIŪNAS		
	Kraštovaizdžio, GIS specialistė	AURELIJA GUSTAITĖ		

## TURINYS

### I. TEKSTINĖ DALIS. Aiškinamasis raštas

Įvadas.....	3
1. Situacija .....	4
2. Apsaugos tikslai.....	5
3. Sprendiniai.....	5
3.1. Kraštovaizdžio tvarkymo zonos (KTZ).....	6
3.2. Konservacinės paskirties žemės KTZ tvarkymas.....	7
3.3. Miškų ūkio paskirties žemės KTZ tvarkymas .....	8
3.4. Apsauginių agrarinių teritorijų KTZ tvarkymas.....	8
3.5. Teritorijos apsaugos bei tvarkymo priemonės.....	9
3.5.1. Nekilnojamojo kultūros paveldo tvarkymas .....	10
3.5.2. Pažintinis naudojimas .....	10
3.5.3. Užstatytų teritorijų bei infrastruktūros tvarkymas .....	10
4. Priedai	
4.1. Lietuvos Respublikos Vyriausybės nutarimo projekto lyginamasis variantas.....	11
4.2. Teisės aktų ištraukos.....	13
4.3. Punios šilo lankymas, padidinus Punios šilo gamtinio rezervato plotą.....	17

### II. GRAFINĖ DALIS

Sprendinių brėžinys M 1:10 000 .....	19
--------------------------------------	----

# I. TEKSTINĖ DALIS. AIŠKINAMASIS RAŠTAS

## Įvadas

**Planavimo pagrindas.** Nemuno kilpų regioninio parko (toliau – Regioninis parkas) planavimo schemas (ribų ir tvarkymo planų) (toliau – Planavimo schema) korektūra rengiama vadovaujantis Valstybinės saugomų teritorijų Tarnybos prie Aplinkos ministerijos direktoriaus 2017 m. lapkričio 15 d. įsakymu Nr. V-233 „Dėl Nemuno kilpų regioninio parko planavimo schemas (ribų ir tvarkymo planų) koregavimo ir planavimo darbų programos patvirtinimo“ patvirtinta darbų programa.

Planavimo schemas korektūrą sudaro Regioninio parko ir jo zonų bei buferinės apsaugos zonos ribų plano dalies (toliau – Ribų planas) bei tvarkymo plano dalies (toliau – Tvarkymo planas) grafinės dalys (brėžiniai) ir aiškinamojo rašto pagrindiniai teiginiai.

**Planavimo tikslai.** Planavimo schemas korektūros tikslai:

- apjungti Regioninio parko Punios šilo gamtinį rezervatą ir Punios šilo botaninį-zoologinį draustinį į vieną – Punios šilo gamtinį rezervatą;
- tvarkymo plane išskirti griežtos apsaugos ir reguliuojamos apsaugos kraštovaizdžio tvarkymo zonas;
- nustatyti apsaugos ir tvarkymo priemonės;
- išskirti ekologinės apsaugos ir/ar rekreacinio (neurbanizuojamo) funkcinio prioriteto zonas, numatant pažintinio ir/ar rekreacinio turizmo ir kitas visuomenės gamtosauginiam švietimui pritaikytas veiklas, pateikti siūlymus dėl privačios nuosavybės;
- įvertinti Punios šilo eglės ir Punios šilo pušies genetinių medynų apsaugos ir tvarkymo ypatumus.

**Planuojama teritorija.** Planuojamą teritoriją sudaro Punios šilo gamtinis rezervatas, plotas – 456,94 ha ir Punios šilo botaninis-zoologinis draustinis, plotas – 2249,39 ha. Bendras planuojamos teritorijos plotas apie 2706 ha.

**Teisės aktai.** Regioninis parkas įsteigtas Lietuvos Respublikos Aukščiausiosios Tarybos – Atkuriamojo Seimo 1992 m. rugsėjo 24 d. nutarimu Nr. I-2913 „Dėl regioninių parkų ir draustinių įsteigimo“, siekiant išsaugoti unikalias didžiąsias Nemuno kilpas ir Punios šilo kraštovaizdį, jo gamtinę ekosistemą bei kultūros paveldo vertybes, jas tvarkyti ir racionaliai naudoti.

Pirmoji Planavimo schema patvirtinta Lietuvos Respublikos Vyriausybės 1997 m. kovo 17 d. nutarimu Nr. 244 „Dėl Nemuno kilpų regioninio parko planavimo schemas“. Išlaikant Regioninio parko vertybių apsaugos ir tvarkymo tęstinumą 2015 m. buvo parengta nauja Planavimo schema, kurią sudarė Ribų bei Tvarkymo planų grafinės dalys (brėžiniai) ir

aiškinamojo rašto pagrindiniai teiginiai. Planavimo schema patvirtinta Lietuvos Respublikos Vyriausybės 2015 m. vasario 18 d. nutarimu Nr. 186.

Regioninio parko apsaugos reglamentas patvirtintas Lietuvos Respublikos aplinkos ministro 2002 m. rugpjūčio 10 d. įsakymu Nr. 423.

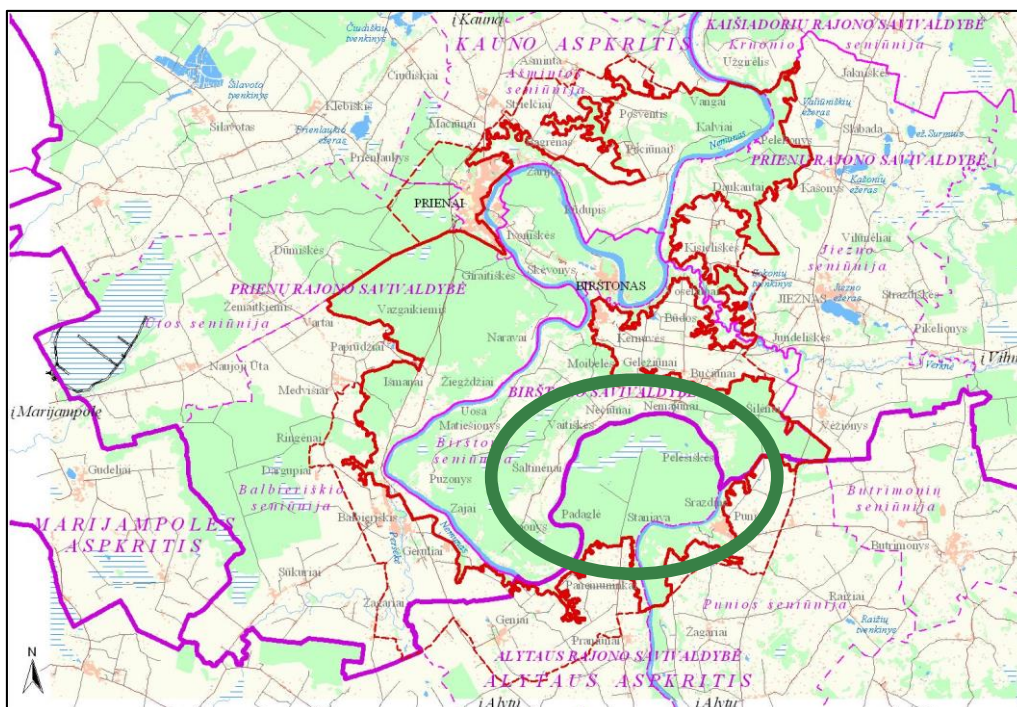
## 1. Situacija

Planuojama teritorija yra pietinėje Regioninio parko dalyje ir apima Punios kilpą – vieną iš keturių didžiųjų Nemuno kilpų (Punios, Balbieriškio, Prienų ir Birštono). Ji yra Alytaus rajono savivaldybės teritorijoje, Alytaus seniūnijoje. Seniūnijos buveinė – Miklusėnai, nutolę nuo planuojamos teritorijos ribos į pietus apie 10 km. Artimiausias miestas – apie 12 km į pietus esantis Alytus.

Nemuno upės apribota Punios kilpa išsiremia į Birštono savivaldybės teritoriją. Savivaldybės riba eina kairiuoju Nemuno krantu. Nemuno upė yra sudėtinė Didžiųjų Nemuno kilpų hidrografinio draustinio dalis.

Pietinė planuojamos teritorijos riba išvesta siauriausia Punios kilpos vieta, kur jos riba sutampa su ekologinės apsaugos funkcinio prioriteto zonos ir Regioninio parko riba. Už jos išskirta buferinės apsaugos zona – Punios arealas. Riba čia sutapatinta su žemės sklypų ribomis, naudmenomis, miško kvartalinėmis linijomis.

Situacijos schema pateikiama 1 paveiksle.



1 pav. Planuojamos teritorijos padėtis.



Į planuojamą teritoriją patenka Padaglės (vard. Padaglė) viensėdis, Stražiškių (vard. Stražiškės) ir Strazdinės (vard. Strazdinė) kaimų teritorijos, Panemuninkų (vard. Panemuninkai) kaimo teritorijos dalis. Punios šilas priskirtas valstybės įmonės Valstybinių miškų urėdijos Alytaus regioninio padalinio Punios girininkijai.

2017 m. duomenimis Stražiškėse gyveno 1 žmogus, Panemuninkuose – 2 šeimos (apie 6 gyventojai).

Iki planuojamos teritorijos eina rajoninis kelias Nr. 1110 Alytus – Punios šilas.

## **2. Apsaugos tikslai**

Punios šilo gamtinio rezervato tikslas – išsaugoti pirmųjų Lietuvos girių bruožus išlaikiusį unikalų Punios šilo gamtinį kraštovaizdį su sengirei būdingomis ir gausiai aptinkamomis, įvairiomis saugomomis gyvūnų, augalų bei grybų rūšimis ir jų natūraliomis buveinėmis. Čia randamos etaloninės Punios šilo natūralios buveinės su sengirių medynais, medžiai – gamtos paminklai, gyvūnų, augalų bei grybų rūšys – ažuolinis pintenis, ažuolinė baktrospora, skėtroji briedragė, didysis asiūklis ir labai gausios populiacijos tokių rūšių, kaip plačioji platužė, skylėtoji menegacija, ažuolinė kepena, krockinis minkštenis, karpotoji kempė, skaisčioji raudonpintelė, tarpinis ir tuščiaviduris rūtenis, svogūninė kartenė, didysis skydvabalis, niūraspalvis auksavabalis. Dėl savo medynų amžiaus, struktūros, saugomų rūšių ir buveinių gausos Punios šilas yra viena vertingiausių gamtinių teritorijų Europoje.

## **3. Sprendiniai**

Planavimo schemos korektūros sprendinius sudaro tekstinė dalis, grafinė dalis – planuojamos teritorijos sprendinių brėžinys. Jie tvirtinami Lietuvos Respublikos Vyriausybės nutarimu (jo projekto lyginamasis variantas pateikiamas priede).

Įvertinus esamą situaciją, planavimo tikslus, siekiant išsaugoti unikalų šalyje ir Europoje Punios šilo sengirę, Europos bendrijos svarbos ir Lietuvos Raudonosios knygos saugomų rūšių ir buveinių palankią apsaugos būklę, genetinius išteklius bei sudaryti sąlygas pažinti šią itin vertingą teritoriją, koreguojant Planavimo schemą:

1. Punios šilo gamtinis rezervatas ir Punios šilo botaninis-zoologinis draustinis apjungiami į Punios šilo gamtinį rezervatą.

2. Valstybinio miško Punios girininkijos 2, 32, 37, 38, 43, 44, 46, 47 ir 48 miško kvartaluose ar jų dalyse ir Stražiškių kaimo dalyse, kitos paskirties sklypuose išskiriamos ekologinės apsaugos funkcinio prioriteto zonos.

3. Išskiriama rekreacinio funkcinio prioriteto (Punios šilo) zona pietinėje planuojamos teritorijos dalyje (valstybinio miško Punios girininkijos 17, 25, 31, 32 miško kvartalų dalys).

4. Punios šilo pušies ir Punios šilo eglės genetiniams medynams išsaugoti (kodas Lietuvos sėklinės miško bazės sąvade 27EGD034 ir 27 PGD112) išskiriami Punios šilo pušies ir Punios šilo eglės genetiniai draustiniai.

5. Iš Regioninio parko teritorijos siūloma išimti juodalksnio miško sėklinę plantaciją (kodas Lietuvos sėklinės miško bazės sąvade 27JSP024) ir užstatytus plotus Panemuninkų kaime. Po korektūros jie priskiriami buferinei Regioninio parko apsaugos zonai.

Vyriausybės nutarimu patvirtintas Regioninio parko ir funkcinių zonų plotas yra 25 080 ha. Šiuo metu Saugomų teritorijų valstybės kadastrė įregistruotas Regioninio parko plotas – 25 079,76 ha. Įgyvendinus Regioninio parko ribų korektūrą, jo plotas sumažėtų 4,95 ha ir būtų 25 074,81 ha.

Planuojamos teritorijos funkcinio prioriteto zonų plotai pateikiami 1 lentelėje.

*1 lentelė. Funkcinio prioriteto zonos*

<b>Funkcinio prioriteto zona</b>	<b>Rezervato, draustinio pavadinimas</b>	<b>Plotas, ha</b>
Konservacinės apsaugos prioriteto zona (rezervatas)	Punios šilo gamtinis rezervatas	2159,54
Konservacinės apsaugos prioriteto zona (draustinis)	Punios šilo pušies genetinis draustinis	238,41
Konservacinės apsaugos prioriteto zona (draustinis)	Punios šilo eglės genetinis draustinis	46,10
Rekreacinio prioriteto zona		65,88
Ekologinės apsaugos prioriteto zona		191,63
	<b>Iš viso:</b>	<b>2701,56</b>

### **3.1. Kraštovaizdžio tvarkymo zonos**

Pagal Saugomų teritorijų tipinius apsaugos reglamentus, patvirtintus Lietuvos Respublikos Vyriausybės 2004 m. rugpjūčio 19 d. nutarimu Nr. 996 „Dėl saugomų teritorijų tipinių apsaugos reglamentų patvirtinimo“ planuojamoje teritorijoje išskiriamos šios kraštovaizdžio tvarkymo zonos (toliau – KTZ):

#### **Konservacinės paskirties žemės:**

- rezervatinių miškų KTZ grupėje – **griežtos apsaugos rezervatinių miškų (KMn)** ir **reguliuojamos apsaugos rezervatinių miškų (KMr)**;
- gamtos ir kultūros paveldo objektų teritorijų KTZ grupėje – **reguliuojamos apsaugos (KOr)**.

### Miškų ūkio paskirties žemės:

- ekosistemų apsaugos miškų KTZ grupėje – išsaugančio (konservacinio) ūkininkavimo (MEk);
- apsauginių miškų KTZ grupėje – specializuoto apsauginio ūkininkavimo (MAs);
- rekreacinių miškų KTZ grupėje – ekstensyvaus pritaikymo (MRe).

### Žemės ūkio paskirties žemės:

- apsauginių agrarinių teritorijų KTZ grupėje – specializuoto apsauginio ūkininkavimo (ŽAs).

KTZ plotai pateikiami 2 lentelėje.

2 lentelė. Kraštovaizdžio tvarkymo zonos

Kraštovaizdžio tvarkymo zona	Kraštovaizdžio tvarkymo zonos indeksas	Plotas, ha
<b>KONSERVACINĖS PASKIRTIES ŽEMĖS KTZ</b>		
<b>Rezervatiniai miškai</b>		
griežtos apsaugos	KMn	675,88
reguliuojamos apsaugos	KMr	1482,77
<b>Gamtos ir kultūros paveldo objektų teritorijos</b>		
reguliuojamos apsaugos	KOr	47,34
<b>MIŠKŲ ŪKIO PASKIRTIES ŽEMĖS KTZ</b>		
<b>Ekosistemų apsaugos miškai ir pelkės</b>		
išsaugančio (konservacinio) ūkininkavimo miškai	MEk	140,11
<b>Apsauginiai miškai</b>		
specializuoto apsauginio ūkininkavimo	MAs	283,75
<b>Rekreaciniai miškai</b>		
ekstensyvaus pritaikymo rekreaciniai miškai	MRe	65,86
<b>ŽEMĖS ŪKIO PASKIRTIES ŽEMĖS KTZ</b>		
<b>Apsauginės agrarinės teritorijos</b>		
specializuoto apsauginio ūkininkavimo	ŽAs	5,85
<b>Iš viso:</b>		<b>2701,56</b>

### 3.2. Konservacinės paskirties žemės KTZ tvarkymas

Konservacinės paskirties KTZ sudaro vertingiausios natūralių gamtinių kompleksų ir gamtos bei kultūros paveldo objektų teritorijos, kurioms nustatytas rezervatinis režimas. Konservacinės paskirties žemės tvarkymo reglamentą nustato Saugomų teritorijų, Miškų ir Nekilnojamojo kultūros paveldo apsaugos įstatymai, Saugomų teritorijų tipiniai apsaugos reglamentai, Specialiosios žemės ir miško naudojimo sąlygos.

Punios šilo rezervate **griežtos apsaugos rezervatinių miškų (KMn)** KTZ išskirta Punios girininkijos 2-4, 6-10, 13-17 miško kvartaluose. Šios KTZ plotas – **675,88 ha**. Likusioje Punios šilo rezervato dalyje nustatoma **reguliuojamos apsaugos rezervatinių miškų (KMr)** KTZ, šios zonos plotas – **1482,77 ha**.



Mišakai Punios šilo gamtiniame rezervate tvarkomi pagal reikalavimus, taikomus I grupės (rezervatiniams) miškams.

Gamtos ir kultūros paveldo objektų teritorijų **reguliuojamos apsaugos (KOr)** KTZ palaikomos tradicinės (įprastos) teritorijų naudojimo formos, užtikrinančios nustatytos vertės išsaugojimą ir gerinančios šių vertybių eksponavimo sąlygas. Šios teritorijos tvarkomos pagal Saugomų teritorijų įstatymą, Gamtos paveldo objektų nuostatus, Nekilnojamojo kultūros paveldo apsaugos įstatymą. Šios zonos plotas – **47,34 ha**.

### **3.3. Miškų ūkio paskirties žemės KTZ tvarkymas**

Miškų ūkio paskirties KTZ išskirtos Punios šilo pušies ir Punios šilo eglės genetiniuose draustiniuose, taip pat valstybinio miško Punios girininkijos 17, 25, 31, 32, 43, 44, 46, 47 ir 48 miško kvartalų dalyse – ekologinės apsaugos bei rekreacinio funkcinio prioriteto zonos.

Dėl Punios šilo pietinėje dalyje inventorizuotų Europos bendrijos svarbos natūralių buveinių: 9050 Žolių turtingi eglynai, 9080 Pelkėti lapuočių miškai, 9160 Skroblynai, 91E0 Aliuviniai miškai, išskirta **ekosistemų apsaugos miškų grupės išsaugančio (konservacinio) ūkininkavimo miškų (MEk)** KTZ. Miškai joje tvarkomi pagal II grupės miškų tvarkymo reikalavimus. Bendras šių zonų plotas – **140,11 ha**.

Punios šile esantys genetiniai draustiniai priskirti **miškų specializuoto apsauginio ūkininkavimo (MA)**s KTZ. Punios šilo pušies genetinis draustinis išsidėstęs dviejuose arealuose – 22, 23 Punios girininkijos miško kvartaluose bei 40 ir 46 miško kvartalų dalyse, o Punios šilo eglės genetinis draustinis – viename areale – 46 ir 47 Punios girininkijos miško kvartalų dalyse. Bendras specializuoto apsauginio ūkininkavimo (MA)s KTZ plotas – **283,75 ha**.

Genetinių draustinių tvarkymą reglamentuoja Saugomų teritorijų ir Miškų įstatymai, Gamtinių ir kompleksinių draustinių nuostatai, patvirtinti Lietuvos Respublikos Vyriausybės. Miškai jose tvarkomi pagal III grupės miškų tvarkymo reikalavimus.

Rekreacinio funkcinio prioriteto zonos miškai priskirti **ekstensyvaus pritaikymo rekreacinių miškų (MRe)** KTZ. Šios KTZ plotas – **65,86 ha**. Ekstensyvaus pritaikymo rekreaciniai miškai tvarkomi pagal IIB miškų grupės reikalavimus.

### **3.4. Apsauginių agrarinių teritorijų KTZ tvarkymas**

Ekologinės apsaugos funkcinio prioriteto zonoje kitos paskirties žemės sklype, apsauginių agrarinių teritorijų KTZ grupėje, išskirta **specializuoto apsauginio ūkininkavimo (ŽAs)** KTZ. Šios zonos tvarkymą reglamentuoja Saugomų teritorijų įstatymas, Saugomų teritorijų tipiniai apsaugos reglamentai, Specialiosios žemės ir miško naudojimo sąlygos. Šios zonos plotas – **5,85 ha**.

### 3.5. Teritorijos apsaugos bei tvarkymo priemonės

Punios šilo gamtinio rezervato apsaugą ir tvarkymą reglamentuoja Saugomų teritorijų įstatymas, Saugomų teritorijų tipiniai apsaugos reglamentai, Regioninio parko nuostatai. Gamtiniame rezervate leidžiama veikla, numatyta Saugomų teritorijų įstatymo 7 straipsnyje, Saugomų teritorijų tipiniuose apsaugos reglamentuose.

Gamtiniame rezervate identifikuotų Europos bendrijos svarbos natūralių buveinių 6530 Miškapievės, 9010 Vakarų taiga, 9020 Plačialapių ir mišrūs miškai, 9050 Žolių turtingi eglynai, 9080 Pelkėti lapuočių miškai, 9160 Skroblynai, 91D0 Pelkiniai miškai, 91E0 Aliuviniai miškai, saugomų augalų ir gyvūnų rūšių, ypač niūriaspalvio auksavabalio, raudonpilvės kūmutės, skiauterėtojo tritono apsaugos tikslais taikomos veiklos rūšys ir priemonės, užtikrinančios palankią natūralių buveinių ir saugomų rūšių apsaugos būklę.

Saugant unikalų Punios šilą, nacionalines gamtos vertybes ir europinės svarbos natūralias miškų buveines bei saugomas augalų ir gyvūnų rūšis, teisės aktais ribojamas lankymasis gamtiniame rezervate (įvažiavimas transporto priemonėmis bei vaikščiojimas). Panemuninkų, Margaravos, Jovaišonių, Mikutiškių, Dubenkos, Taukotiškių, Dubių, Junonių, Dubėnų, Kriaunių, Praniūnų, Rumbonių, Navickų, Žaunieriškių, Butkūnų, Paplanskų, Vytautiškių, Raudonikių, Genių, Punios kaimų vietos gyventojai turi teisę uogauti ir grybauti reguliuojamos apsaugos rezervato teritorijoje bei žvejoti Nemuno upės pakrantėse reguliuojamos apsaugos rezervato teritorijoje Regioninio parko nuostatų nustatyta tvarka.

Punios šilo pušies ir Punios šilo eglės genetinių draustinių miškai tvarkomi pagal III miškų grupės reikalavimus, kurių tikslas – formuoti produktyvius medynus, galinčius atlikti dirvožemio, oro, vandens, žmogaus gyvenamosios aplinkos apsaugos funkcijas. Veiklą genetiniuose draustiniuose reglamentuoja Saugomų teritorijų įstatymas ir Gamtinių ir kompleksinių draustinių nuostatai.

Specialios veiklos reguliavimas:

- visoje planuojamoje teritorijoje neleidžiama medžioklė, išskyrus invazinių rūšių naikinimą bei epizootijų valdymą;
- eismui reguliuoti pastatomi kelio ženklai;
- įvažiavimas į Punios šilo pušies genetinį draustinį Punios girininkijos miško 22 ir 23 kvartaluose nukreipiamas kvartaline linija tarp 21, 22 ir 29 kvartalų.

Europos bendrijos svarbos natūralios buveinės, esančios Punios šilo teritorijoje tvarkomos ir saugomos pagal reikalavimus nustatytus Bendruosiuose buveinių ar paukščių apsaugai svarbių teritorijų nuostatuose, patvirtintuose Lietuvos Respublikos Vyriausybės.

### **3.5.1. Nekilnojamojo kultūros paveldo tvarkymas**

Kultūros paveldo objektai, jų teritorijos tvarkomos ir veikla juose plėtojama pagal paveldosaugos reikalavimus vertingosioms savybėms išsaugoti. Juos nustato už kultūros paveldo apsaugą atsakinga institucija.

### **3.5.2. Pažintinis naudojimas**

Tvarkymo plane pažymėtoje vietoje, Punios šilo rekreacinio funkcinio prioriteto zonoje, pažintiniais tikslais kuriama pažintinė trasa, joje įrengiant reikiamą turizmo ir informacinę infrastruktūrą: rezervato ir genetinių draustinių ženklus, atokvėpio ir apžvalgos vietas, automobilių stovėjimo vietas, informacinius standus. Pasakų takas pritaikomas žmonėms su negalia. Vandens turistų atokvėpio vietos numatytos Punios šilo rekreacinėje bei Stražiškių ir Padaglės ekologinės apsaugos funkcinio prioriteto zonose. Vandens turistams Nemuno upės pakrantėse įrengiamos 4 vandens turistų atokvėpio vietos – 3 kairiajame Nemuno krante ir 1 – dešiniajame krante ties Vaitiškių kaimu. Pažintinio turizmo tikslais, sujungiant Punios kaimą ir Punios šilą vandens keliu, Punios šilo rekreacinėje zonoje numatyta plaukiojančios prieplaukos vieta.

Valstybės įmonės Valstybinių miškų urėdijos pastatas Punios šile, gali būti pritaikomas lankytojų centrui įrengti ir/ar edukaciniai veiklai vystyti.

Regioninio parko direkcija visame Punios šilo gamtiniame rezervate mokomaisiais tikslais organizuoja specialius žygius, gamtos pamokas, gamtos pažinimo stovyklas.

### **3.5.3. Užstatytų teritorijų bei infrastruktūros tvarkymas**

Planuojamoje teritorijoje esanti sodyba, tvarkoma vadovaujantis Regioninio parko nuostatais. Privažiavimui nuo pagrindinio kelio iki Stražiškių kaimo pagerinama kelio danga.

## 4. Priedai

### 4.1. Lietuvos Respublikos Vyriausybės nutarimo projekto lyginamasis variantas

#### LIETUVOS RESPUBLIKOS VYRIAUSYBĖ

##### NUTARIMAS

#### DĖL LIETUVOS RESPUBLIKOS VYRIAUSYBĖS 2015 M. VASARIO 18 D. NUTARIMO NR. 186 „DĖL NEMUNO KILPŲ REGIONINIO PARKO PLANAVIMO SCHEMOS (RIBŲ IR TVARKYMO PLANŲ) PATVIRTINIMO“ PAKEITIMO

2018 m.

d. Nr.

Vilnius

Lietuvos Respublikos Vyriausybė n u t a r i a:

1. Pakeisti Nemuno kilpų regioninio parko planavimo schemą (ribų ir tvarkymo planus), patvirtintą Lietuvos Respublikos Vyriausybės 2015 m. vasario 18 d. nutarimu Nr. 186 „Dėl Nemuno kilpų regioninio parko planavimo schemos (ribų ir tvarkymo planų) patvirtinimo“:

1.1. pakeisti Nemuno kilpų regioninio parko planavimo schemos (ribų ir tvarkymo planų) aiškinamojo rašto pagrindinius sprendinius:

1.1.1. pakeisti 4.1. papunktį ir išdėstyti jį taip:

„4.1. konservacinio prioriteto zona, kurią sudaro: Punios šilo gamtinis rezervatas, Prienų šilo, Punios, Verknės, Kalvių, Naravų kaimo, Siponių kaimo ir Nemajūnų kraštovaizdžio draustiniai, ~~Punios šilo botaninis zoologinis draustinis~~ **Punios šilo paprastosios pušies ir Punios šilo paprastosios eglės genetiniai draustiniai**, Drubengio ir Degsnės botaniniai draustiniai, Didžiųjų Nemuno kilpų, Ošvenčios ir Vizdijos hidrografiniai draustiniai, Škėvonių ir Daukantų geomorfologiniai draustiniai, Tartoko telmologinis draustinis, Pelekonių archeologinis draustinis ir Birštono urbanistinis draustinis. Jų tikslai yra šie:“;

1.1.2. pakeisti 4.1.1 papunktį ir jį išdėstyti taip:

„4.1.1. Punios šilo gamtinio rezervato – išsaugoti pirmųjų Lietuvos girių bruožus išlaikiusį unikalų Punios šilo gamtinį kraštovaizdį su sengirei būdingomis ir gausiai aptinkamomis, įvairiomis saugomomis gyvūnų, augalų bei grybų rūšimis ir jų natūraliomis buveinėmis, **ąžuolinį pinteni, ąžuolinę baktrosporą, skėtriąją briedragę, didįjį asiūklį ir labai gausias populiacijas rezervate turinčias rūšis – plačiąją platužę, skylėtąją menegaciją, ąžuolinę kepeną, krokinį minkšteni, karpotąją kempę, skaisčiąją raudonpintelę, tarpinį ir tuščiavidurį rūtenius, svogūninę kartenę, didįjį skydvabalį, niūraspalvį auksavabalį, medžius – gamtos paminklus, Punios šilo archeologines vertybes.**“;

1.1.3. pakeisti 4.1.9 papunktį ir jį išdėstyti taip:

„4.1.9. **Punios šilo paprastosios pušies ir Punios šilo paprastosios eglės genetinių draustinių – išsaugoti Nemuno slėnyje susiformavusį Punios šilo unikalų pušies ir eglės genofondą, kuris yra savitas šiai aplinkai ir negali būti keičiamas kitais medynais.**“;

1.1.4. pakeisti 5.1.1 papunktį ir jį išdėstyti taip:

„5.1.1. rezervatinių miškų kraštovaizdžio tvarkymo zonų grupėje – griežtos apsaugos rezervatinių miškų (KMn) **ir reguliuojamos apsaugos rezervatinių miškų (KMr);**“

1.1.5 pakeisti 4.3 papunktį ir jį išdėstyti taip:

„4.3. rekreacinio funkcinio prioriteto zona, kurią sudaro: Birštono ir Škėvonių maudyklų, Škėvonių poilsio kompleksų, Naravų ir Pociūnų–Kalvių kempingų, Žvėrinčiaus ir Druskų miško parkų, Pociūnų sportinio rekreacinio komplekso, **Punios šilo zonos.**

1.1.6. papildyti 11.9 punktu:

**„11.9. Punios šilo gamtinio rezervato apsaugai užtikrinti: pastatyti kelio užtvarus, įvažiavimą į Punios šilo pušies genetinį draustinį, esantį Punios girininkijos miško 22 ir 23 kvartaluose, nukreipti kvartaline linija tarp 21, 22 ir 29 kvartalų.**

1.1.7. papildyti 25.5 punktu:

**„25.5. Pažintiniais tikslais Tvarkymo plane pažymėtoje vietoje, pietinėje Punios šilo rekreacinio funkcinio prioriteto zonoje vystoma pažintinė trasa, įrengiant jai reikalingą pažintinio turizmo ir informacinę infrastruktūrą.**

11.8. papildyti 29\*:

**29\*. Valstybės įmonės Valstybinių miškų urėdijos pastatas Punios šile pritaikomas lankytojų centrui, skirtam Punios šilui pažinti bei edukaciniam pažinimui. Punios šilo gamtiniame rezervate mokomaisiais tikslais galima organizuoti specializuotus žygius, gamtos pamokas, gamtos pažinimo stovyklas.“**

Ministras Pirmininkas

Aplinkos ministras

## 4.2. Teisės aktų ištraukos.

### 4.2.1. Saugomų teritorijų įstatymo (galiojanti suvestinė redakcija (nuo 2017-07-18)) 6 ir 7 straipsniai – rezervatai ir veiklos reglamentavimas rezervatuose.

#### 6 straipsnis. Rezervatai

##### 1. Rezervatų steigimo tikslai:

1) užtikrinti natūralią gamtinių procesų eigą arba kultūros paveldo teritorinių kompleksų ir objektų (vertybių) autentiškumo palaikymą;

2) išsaugoti tipišką arba unikalų gamtinį arba kultūrinį kraštovaizdį ir jame esančius paveldo objektus;

3) išsaugoti vertingas natūralias ekosistemas, buveines, laukinių augalų, grybų ir gyvūnų rūšių genofondą;

4) organizuoti nuolatinis mokslinius tyrimus ir stebėjimus bei muziejinį darbą;

5) propaguoti gamtos ar kultūros paveldo teritorinius kompleksus ir objektus (vertybes).

##### 2. Pagal saugomų vertybių pobūdį rezervatai skirstomi į:

1) gamtinius – ypač vertingiems gamtinio kraštovaizdžio kompleksams išsaugoti;

2) kultūrinius (rezervatus-muziejus) – ypač vertingiems kultūrinio kraštovaizdžio kompleksams išsaugoti.

##### 3. Pagal steigimo ir organizavimo ypatumus skiriama:

1) valstybiniai rezervatai;

2) rezervatai, esantys valstybiniuose parkuose ir biosferos rezervatuose;

3) rezervatinės apyrbės.

#### 7 straipsnis. Veiklos rezervatuose reglamentavimas

1. Gamtinių rezervatų apsaugos ir tvarkymo ypatumus nustato šis Įstatymas, Vyriausybės patvirtinti atskirų gamtinių rezervatų nuostatai (valstybiniuose parkuose ir biosferos rezervatuose esančių rezervatų – valstybinių parkų ir biosferos rezervatų nuostatai), kiti šio Įstatymo 5 straipsnyje nurodyti veiklos saugomose teritorijose reglamentavimo dokumentai. Gamtiniuose rezervatuose leidžiama tik ši veikla:

1) natūralių gamtinių procesų eigos tyrimai ir stebėjimai;

2) priešgaisrinių priemonių vykdymas;

3) epizootijų atvejais sanitarinių priemonių vykdymas;

4) statinių, kurių reikia rezervato steigimo ir veiklos tikslams įgyvendinti, statyba;

5) pažeisto gamtinio kraštovaizdžio, ekosistemų ir objektų, natūralių buveinių atkūrimas ir palaikymas, invazinių rūšių naikinimas;

6) kitų priemonių, atitinkančių rezervato steigimo tikslus, įgyvendinimas.

2. Vietos gyventojų uogavimo ir grybavimo gamtiniuose rezervatuose tvarką nustato gamtinių rezervatų nuostatai (valstybiniuose parkuose ir biosferos rezervatuose esančių rezervatų – valstybinių parkų ir biosferos rezervatų nuostatai).

3. Kultūrinių rezervatų (rezervatų-muziejų) apsaugos ir tvarkymo ypatumus nustato šis Įstatymas, Vyriausybės patvirtinti kultūrinių rezervatų nuostatai, kiti šio Įstatymo 5 straipsnyje nurodyti veiklos saugomose teritorijose reglamentavimo dokumentai. Kultūriniuose rezervatuose (rezervatuose-muziejuose) leidžiama tik ši veikla:

1) mokslinio tyrimo ir muziejinis darbas;

2) veiklos pažeistų kultūrinio kraštovaizdžio teritorinių kompleksų bei objektų (vertybių) atkūrimas;

3) kultūrinio kraštovaizdžio kompleksų bei objektų (vertybių) remontavimas, tyrinėjimas, restauravimas ir konservavimas;

4) kultūrinio kraštovaizdžio kompleksų bei objektų (vertybių) pritaikymas lankymui ir eksponavimas;

5) statinių, kurių reikia rezervato steigimo tikslams įgyvendinti, statyba;



6) kita veikla, atitinkanti rezervato steigimo tikslus ir nurodyta kultūrinių rezervatų nuostatuose bei teritorijų planavimo dokumentuose.

4. Kultūriniuose rezervatuose (rezervatuose-muziejuose) remonto, tyrinėjimo, restauravimo ir konservavimo darbai atliekami įstatymų nustatyta tvarka.

5. Kultūrinių rezervatų (rezervatų-muziejų) naudojimo ir lankymo tvarką nustato Vyriausybės įgaliota institucija.

6. Rezervatų planavimo dokumentuose gali būti išskiriamos griežtos ir reguliuojamos apsaugos (režimo) kraštovaizdžio tvarkymo zonos.

7. Rezervatuose ir 5 km atstumu aplink rezervatus draudžiama auginti ir dauginti genetiškai modifikuotus organizmus, augalus ir jų sėklas.

#### **4.2.2. Miškų įstatymo (Galiojanti suvestinė redakcija (nuo 2018-01-01)) straipsniai nustatantys ūkinę veiklą I, IIB ir III grupės miškuose**

##### **3 straipsnis. Miškų grupės, ūkininkavimo jose tikslai ir režimas**

1. Pagal ūkininkavimo tikslus, ūkininkavimo režimą ir pagrindinę funkcinę paskirtį miškai skirstomi į grupes.

2. I grupė – rezervatiniai miškai. Tai yra valstybinių gamtinių rezervatų, valstybinių parkų ir biosferos stebėsenos (monitoringo) teritorijose esančių gamtinių rezervatų ir rezervatinių apyribių miškai. Ūkininkavimo tikslas – sudaryti sąlygas miškams natūraliai augti. Miško kirtimai, išskyrus Lietuvos Respublikos saugomų teritorijų įstatyme ir rezervatų nuostatuose numatytus atvejus, draudžiami.

3. II grupė – specialios paskirties miškai. Joje skiriami:

1) A – ekosistemų apsaugos miškai. Kraštovaizdžio, telmologinių, pedologinių, botaninių, zoologinių, botaninių-zoologinių draustinių miškai ar jų dalys, priešeroziniai miškai. Ūkininkavimo tikslas – išsaugoti arba atkurti miško ekosistemas ar atskirus jų komponentus. Šios miškų grupės medynuose draudžiami plynieji pagrindiniai miško kirtimai, o gamtinės brandos nepasiekusiuose medynuose draudžiami atvejiniai pagrindiniai miško kirtimai;

2) B – rekreaciniai miškai. Tai yra miško parkai, miestų miškai, valstybinių parkų rekreacinių zonų miškai, rekreaciniai miško sklypai ir kiti poilsiui skirti miškai. Ūkininkavimo tikslas – formuoti ir išsaugoti rekreacinę miško aplinką. Šios miškų grupės medynuose draudžiami plynieji pagrindiniai miško kirtimai, o gamtinės brandos nepasiekusiuose medynuose draudžiami atvejiniai pagrindiniai miško kirtimai. Kirtimus draudžiama vykdyti poilsiavimo sezono metu, išskyrus stichinių arba biotinių veiksnių sudarkytus medynus.

4. III grupė – apsauginiai miškai. Tai yra genetinių, geologinių, geomorfologinių, hidrografinių, kultūrinių draustinių ar jų dalių, kultūrinių rezervatų miškai, atkuriamųjų ir genetinių sklypų, miško sėklinių medynų, laukų apsauginiai, apsaugos zonų miškai. Ūkininkavimo tikslas – formuoti produktyvius medynus, galinčius atlikti dirvožemio, oro, vandens, žmogaus gyvenamosios aplinkos apsaugos funkcijas. Plynųjų pagrindinių miško kirtimų biržės plotas negali būti didesnis kaip 5 hektarai. Plynieji pagrindiniai miško kirtimai draudžiami nacionaliniuose parkuose, išskyrus pelkinių ir užmirkusių augaviečių medynus.

#### **4.2.3. Gamtinių ir kompleksinių draustinių nuostatų (galiojanti suvestinė redakcija (nuo 2018-02-07)) 5 ir 11 punktai, nustatantys genetinių draustinių bendrus apsaugos ir tvarkymo reikalavimus bei apsaugos priemones.**

5. Draustiniuose draudžiama:

5.1. vykdyti miško kirtimus ir medienos ruošą neįšalus gruntui (mechaniškai suardant dirvožemio dangą) žemės sklypuose arba jų dalyse, kuriose aptinkamos Europos Bendrijos svarbos natūralios buveinės, saugomos augalų bendrijos, yra pagal Lietuvos Respublikos saugomų gyvūnų, augalų ir grybų rūšių įstatymą griežtai saugomų gyvūnų, augalų ir grybų rūšių augavietės arba radavietės, išskyrus, ekstremaliųjų įvykių, stichinių nelaimių padarinių likvidavimo ar masinio ligų ir (ar) kenkėjų išplitimo atvejus, kai reikalavimas sunaikinti kenksmingus organizmus nustatytas teisės aktuose;

5.2. priskirti žemę mėgėjų sodo teritorijoms ir plėsti esamas mėgėjų sodų teritorijas, įkurti ir plėsti specializuotus gėlininkystės, sodininkystės, šiltnaminės daržininkystės, tvenkininės žuvininkystės ir kitus specializuotus ūkius;

5.3. statyti ir (ar) įrengti atliekų surinkimo ir saugojimo aikšteles;

5.4. įrengti kempingus, stovyklavietes ir poilsiavietes, išskyrus stovyklavietes ir poilsiavietes, numatytas saugomų teritorijų planavimo dokumentuose arba prie bendruosiuose ir (ar) specialiuosiuose planuose pažymėtų vandens ir pėsčiųjų, dviračių turizmo trasų ir šiems darbams vykdyti yra gautas atitinkamos saugomos teritorijos direkcijos rašytinis pritarimas, taip pat statyti transporto priemones ir kurti laužus ne tam skirtose vietose;

5.5. statyti, laikyti ar naudoti apgyvendinimui, nakvynei, maitinimui ar kitiems tikslams vagonėlius ar kitus šioms paskirtims naudojamus kilnojamuosius objektus arba įrenginius, išskyrus atvejus, kai tokie objektai laikomi ir naudojami:

5.5.1. prie statomų ir (ar) rekonstruojamų statinių jų statybos metu, turint Lietuvos Respublikos statybos įstatymo nustatyta tvarka išduotą statybą leidžiantį dokumentą ir kai šie objektai numatyti statinio projekte;

5.5.2. mokslo ir studijų institucijoms atliekant mokslinius tyrimus;

5.5.3. viešiesiems renginiams rengti, turint savivaldybės vykdomosios institucijos išduotą leidimą;

5.5.4. kaip teisės aktų nustatyta tvarka įregistruotų bitynų kilnojamosios bitidės;

5.5.5. vykdant verslinę žvejybą teisės aktų nustatytoje vietoje ir laiku;

5.6. važiuoti ne keliais savaeigėmis motorinėmis transporto priemonėmis, jas statyti ar kitaip eksploatuoti (įskaitant dvirates, trirates ir keturrates savaeigės transporto priemones), išskyrus atvejus, kai:

5.6.1. jas naudoja asmenys savo žemėje arba turėdami kitų žemės savininkų ir valdytojų sutikimą jų valdomoje žemėje statybos, žemės ūkio, miškų ūkio, melioracijos, verslinės žvejybos ar medžioklės darbams;

5.6.2. vykdomi gelbėjimo darbai, ekstremaliųjų įvykių, stichinių nelaimių padarinių likvidavimo darbai, valstybės sienos ir (ar) krašto apsauga, viešosios tvarkos palaikymas, kariniai mokymai ir (ar) pratybos, gavus atitinkamos saugomos teritorijos direkcijos rašytinį pritarimą, aplinkos apsaugos ir saugomų teritorijų valstybinė kontrolė, gamtotvarkos, paveldosaugos, aplinkos monitoringo ir tyrimo darbai;

5.6.3. jas naudoja važiuoti vandens telkinių ledu vykdant gelbėjimo darbus, ekstremaliųjų įvykių, stichinių nelaimių padarinių likvidavimo darbus, valstybės sienos ir (ar) krašto apsaugą, viešosios tvarkos palaikymą, aplinkos apsaugos ir saugomų teritorijų valstybinę kontrolę, karinius ar priešgaisrinių gelbėjimo pajėgų mokymus ir (ar) pratybas, gamtotvarkos, paviršinių vandens telkinių tvarkymo darbus ir būklės tyrimus, inžinerinės infrastruktūros eksploatavimo darbus, kertant nendres, organizuojant ir vykdant sporto renginius ir (arba) sporto pratybas, turint teisės aktų nustatyta tvarka išduotus leidimus tokiai veiklai, taip pat vykdant verslinę žvejybą naudojant tokias priemones, būtinas verslinės žvejybos organizavimui ir vykdymui;

5.7. įrengti laukinių žvėrių aptvarus, išskyrus atvejus, kai jie reikalingi gamtotvarkos priemonėms įgyvendinti ir yra numatyti saugomų teritorijų planavimo dokumentuose;

11. Be reikalavimų, nustatytų Nuostatų 5 punkte, genetiniuose draustiniuose draudžiama:

11.1. naikinti ir žaloti augalus rūšių, kurių genetinei vertei palaikyti ir išsaugoti įsteigtas draustinis, ar augalus rūšių, kurios medyne padeda geriausiems medžiams augti, valytis šakas, formuoti stiebus ir lajas, atlieka dirvų apsaugos ir gerinimo funkcijas;

11.2. sodinti mišką, kur jis iki tol neaugo;

11.3. atkurti medyną miško dauginamąja medžiaga, išauginta ne iš tame pačiame draustinyje surinktų sėklų;

11.4. kirsti sveikus medžius ir krūmus, jeigu jie nekenkia augalams rūšių, kurių genetinei vertei palaikyti ir išsaugoti įsteigtas draustinis;

11.5. kirsti miške tikslines augalų rūšis pridengiančius medžius, pridengiantį pomiškį ir

traką, kai be jų priedangos tikslinės augalų rūšys neišsilaiko;

11.6. ardyti natūralią dirvožemio dangą, miško paklotę ir žolinę dangą, išskyrus tuos atvejus, kai skatinamas augalų rūšių, kurių genetinei įvairovei palaikyti ir išsaugoti įsteigtas draustinis, žėlimas ir atkuriamas miškas ar atliekami archeologiniai tyrimai;

11.7. tiesti kelius, užtvindyti, tręšti ir naudoti augalų apsaugos produktus, išskyrus tuos, kurie naudojami kovai su ligomis ir kenkėjais;

11.8. įrengti miške proskynas ir valksmus, jei tai nenumatyta miško kirtimus reglamentuojančiuose teisės aktuose;

11.9. įrengti šėryklas ir viliojimo vietas kanopiniams žvėrimis.

### 4.3. Punios šilo lankymas, padidinus Punios šilo gamtinio rezervato plotą

Koreguojamos Nemuno kilpų regioninio parko planavimo schemos *sprendiniai*:

1. Unikaliai Punios šilui, nacionalinėms gamtos vertybėms ir europinės svarbos natūralioms miškų buveinėms bei nykstančioms augalų ir gyvūnų rūšims išsaugoti, šilo natūralumui padidinti ar atkurti plečiamas ***Punios šilo gamtinis rezervatas***. Prie esamo gamtinio rezervato prijungiama Punios šilo botaninio-zoologinio draustinio dalis.

2. Pažintiniam Punios šilo bei jo vertybių lankymui užtikrinti išskiriama ***rekreacinio funkcinio prioriteto zona***. Ji apima Punios girininkijos 17, 25, 31, 32 miško kvartalus ar jų dalis.

3. Ekologinei apsaugai išskiriama ***ekologinio funkcinio prioriteto zona***. Ji apima Punios girininkijos 2, 32, 37, 38, 43, 44, 46, 47 ir 48 miško kvartalus ar jų dalis bei Stražiškių kaimo dalį.

4. Punios šilo pušies ir eglės genetiniais medynams išsaugoti išskiriami ***Punios šilo pušies ir Punios šilo eglės genetiniai draustiniai***.

#### Lankymasis Punios šile:

1. rekreacinio ir ekologinės apsaugos funkcinio prioriteto zonose lankymasis neribojamas, įskaitant automobiliais.

2. Punios šilui, svarbiausioms jo vertybėms pažinti rekreacinio funkcinio prioriteto zonoje numatoma įrengti pažintinį taką, infrastruktūrą lankytojams: informacinius ženklus, standus, atokvėpio ir apžvalgos (Panemuninkų skardžio, Punios piliakalnio) vietas, automobilių stovėjimo vietas;

3. atokvėpio vietos vandens turistams numatytos Strazdinės rekreacinio bei Stražiškių, Padaglės ekologinės apsaugos funkcinio prioriteto zonose. Nemuno upės pakrantėse numatytos 4 atokvėpio vietos vandens turistams (3-ys kairiajame Nemuno krante, 1-a dešiniajame krante ties Vaitiškių kaimu);

4. numatyta galimybė sujungti Punios kaimą ir Punios šilą vandens keliu. Strazdinės rekreacinio funkcinio prioriteto zonoje pažintinio turizmo tikslais numatoma įrengti pontoninę prieplauką;

5. žmonėms su negalia bus pritaikytas takas greta Punios girininkijos pastato;

6. Punios šilo lankymas ribojamas ar draudžiamas tik Punios šilo gamtiniame rezervate.

#### Punios šilo lankymas gamtiniame rezervate:

1. Lankymosi tvarką gamtiniuose rezervatuose nustato Saugomų teritorijų įstatymas, kiti teisės aktai. Jais ribojamas įvažiavimas transporto priemonėmis bei vaikščiojimas.

2. ***Uogavimas, grybavimas***. Panemuninkų, Margaravos, Jovaišonių, Mikutiškių, Dubenkos, Taukotiškių, Dubių, Junonių, Dubėnų, Kriaunių, Praniūnų, Rumbonių, Navickų, Žaunieriškių, Butkūnų, Paplanskų, Vytautiškių, Raudonikių, Genių, Punios kaimų gyventojai turės teisę uogauti ir grybauti gamtinio rezervato reguliuojamos apsaugos zonoje. Tvarka bus nustatyta Nemuno kilpų regioninio parko nuostatuose.

3. ***Žvejyba***. Gamtinio rezervato reguliuojamos apsaugos zonos dalyje, besiribojančioje su Nemuno upės pakrante, 2 punkte išvardytų kaimų gyventojai žvejybos Nemune tikslais galės judėti Nemuno pakrante. Tai bus įvardyta Nemuno kilpų regioninio parko nuostatuose.

4. ***Edukacija***. Nemuno kilpų regioninio parko direkcija Punios šilo gamtiniame rezervate organizuos specialius mokomuosius žygius, gamtos pamokas.

5. ***Patekimas į sodybą***. Į sodybą, esančią Nemuno pakrantėje bus galima patekti automobiliais Muravjovo linija ir nuo jos link sodybos einančiu keliu.

**II. GRAFINÉ DALIS**  
**Sprendinių brėžinys M 1:10 000**